

Беларускі парламент эпохі незалежнасці: эвалюцыя дэпутацкага корпусу, 1990– 2010 гады¹

Гісторыя адносінаў паміж рэальнаю палітыкай і фармальнымі інстытутамі ёсць істотнаю тэмаю палітычных даследаванняў, асабліва пасля разрыву палітычнай навукі з нарматыўным падыходам, што сфармавала праблематыку і метады палітычнай навукі ў сучасным выглядзе (Easton, 1997: 13–14). Вывучэнне гэтых адносінаў дазваляе адсочваць міграцыю цэнтраў улады, а гэты працэс не заўсёды просты для назірання і фіксацыі.

Часам эвалюцыя першага і другога можа адбывацца ўзгоднена, у іншых выпадках дастаткова аўтаномна, калі фармальна інстытуты застаюцца стабільнымі, але іх рэальнае значэнне істотна мяняецца. Прыкладам тут можа быць савецкая сістэма, дзе развіццё структуры і нарматыўная арганізацыя прадстаўнічых органаў

(саветаў) зыходзіла з ідэалагічных імператываў і была вельмі мала звязаная з рэальнаю палітычнаю практыкаю і цэнтрамі ўлады. Добры прыклад адваротнае логікі – апошнія гады савецкай сістэмы, калі распад звыклых цэнтраў улады (Камуністычнае партыі) прымусіў напаўняць фармальныя функцыі прадстаўнічых органаў рэальнымі паўнамоцтвамі ці ствараць цалкам новыя органы на аснове нарматыўных актаў і, такім чынам, перабудоўваць ландшафт рэальнай палітыкі. Поўнага супадзення між фармальнаю і рэальнаю структурамі, натуральна, не бывае, але звычайна супадзенне ў дэмакратычных сістэмах большае, чым у аўтарытарных.

Беларускі парламент перыяду незалежнасці – добры прыклад радыкальнай «міграцыі ўлады» ў палітычных інстытутах.² Эпоха пар-

¹ Частку звестак (галоўным чынам па ПП III-IV), якія выкарыстоўваліся пра напісанні артыкулу, склалі вынікі даследавання «Беларуская эліта. Структура і тэндэнцыі», праведзенага Інстытутам палітычных даследаванняў «Палітычная сфера» і Беларускім інстытутам стратэгічных даследаванняў. Больш падрабязна гл.: <http://palityka.org/wp-content/uploads/2010/04/elites.pdf>. Асабліва хачу падзякаваць Андрэю Асадчому за дапамогу ў апрацоўцы дадатковых матэрыялаў.

ламенцкай дэмакратыі 1990–1994 г. завяршылася палітычным крызісам 1994–1996 г. і афармленнем аўтарытарнага ладу. Новая палітычная сістэма ў 1997–2000 г. перажыла перыяд стабілізацыі ды набыла ўласціваасці кансалідаванага аўтарытарызму пасля 2000–2001 г. У такіх умовах беларускі парламент перажыў эвалюцыю ад цэнтральнага інстытуту ўлады да дапаможнага і збольшага перыферычнага органу з неакладнаю палітычнаю роляю.

Радыкальнасць і насычанасць зменаў палітычнай ролі парламенту цяжка параўнаць з гісторыяй нейкага іншага органу Рэспублікі Беларусь. Акрамя пазначанага вышэй, варта падкрэсліць, што парламент – адна з нешматлікіх структураў, для якой пераемнасць з савецкім мінулым разарваная на афіцыйным узроўні. Як вядома, практычна ўсе дзяржаўныя органы (акрамя, натуральна, утвораных *ex nihilo* у перыяд незалежнасці) выводзяць сваю генеалогію з савецкіх інстытуцыяў: урад, міністэрствы, мясцовыя саветы, агульныя і гаспадарчыя суды, пракуратура, прафсаюзы і г. д. Парламент выступае выключ-

чэннем. Нацыянальны сход не ёсць правапераемнікам традыцыі Вярхоўных Саветаў БССР і Рэспублікі Беларусь, якая перарвалася ў 1996 г.³

Падзенне палітычнага значэння парламенту не выклікае сумневу, хаця паслядоўна адмаўляецца большасцю прадстаўнікоў афіцыйнай акадэмічнай сферы і тым больш дзяржаўнымі чыноўнікамі ды аналітыкамі (гл., напрыклад, Криштапович и Козляков, 2010). Палітычную вагу парламенту можна лічыць дастаткова надзейным індэкатарам узроўню развіцця дэмакратыі, і Беларусь тут выступае добрым прыкладам. У прыватнасці, разлік індэксу паўнамоцтваў парламенту (Parliamentary Powers Index), які робіцца пераважна на падставе аналізу фармальнага паўнамоцтваў заканадаўчага органу, паказвае выразную карэляцыю паміж сілаю парламенту і ўзроўнем свабоды паводле версіі «Freedom House» (Fish, 2006: 10). Па выніках пазначанага даследавання, індэкс улады парламенту ў Беларусі аказаўся самым нізкім сярод усіх посткамуністычных краінаў, пры гэтым дастаткова блізкія паказнікі маюць Узбекістан і Казахстан.

² У гэтым артыкуле пад парламентам мы разумеем найвышэйшы прадстаўнічы орган, які абіраецца насельніцтвам. Такім чынам, Савет Рэспублікі, правільна фармавання, склад і палітычны статус якога цалкам адрозныя ад Палаты прадстаўнікоў, застаецца па-за нашай увагаю.

³ Праўда, пры гэтым гісторыя «парламентарызму» на афіцыйным сайце Палаты прадстаўнікоў усё адно выводзіцца з савецкага часу. Пра існаванне выбарных органаў да 1919 г. (прыняцце канстытуцыі Савецкай Сацыялістычнай Рэспублікі Беларусь) проста не згадваецца (История...). Але, напрыклад, прэзентацыйнае выданне Палаты прадстаўнікоў прапаноўвае зусім іншую гісторыю: «Крыніцы беларускага парламентарызму ў Полацкім вечы, сеймах Вялікага княства Літоўскага і Рэчы Паспалітай, Дзяржаўнай думе Расіі. У савецкі час народнае прадстаўніцтва ажыццяўлялася праз правядзенне ўсебеларускіх з'ездаў Саветаў, скліканне Вярхоўнага Савету Беларускай ССР» (Палата прадставіцелей, 2006: 11).

Зніжэнне палітычнай вагі фіксуецца на ўзроўні аналізу нарматыўных актаў, а таксама бягучай аналітыкі. Але гэта не здымае праблемы ацэнкі рэальнага значэння парламенту ў палітычнай сістэме, што не заўсёды адлюстроўваецца ў нарматыўных актах. Мэта артыкулу – прасачыць палітычныя функцыі ды значэнне беларускага парламенту праз аналіз складу дэпутацкага корпусу і яго эвалюцыю цягам апошніх двух дзесяцігоддзяў.

I. Метады і крыніцы

Пры даследаванні нефармальнага боку палітычных інстытутаў заўсёды існуе небяспека звесці развагі да спекуляцыі на аснове дамінантных меркаванняў, уласнага досведу, папулярных канцэпцыяў і асобных эпیزодаў. Адзін са шляхоў пазбягання гэтага – колькасны аналіз, які дазваліў бы перавесці абмеркаванне ў рэчышча, бліжэйшае да палітычных практыкаў. Мы зыходзім з таго, што разгляд складу парламенцкага корпусу паводле пэўных параметраў можа ў значнай ступені вырашыць гэтую задачу.

На жаль, большасць папярэдніх даследаванняў не дае падрабязнага аналізу дэпутацкага корпусу, асабліва ў гістарычнай перспектыве, і часта ўтрымлівае фрагментаваныя звесткі (Натчык, 2005а; Натчык, 2005b; Зеліханаў, 2005), не дастатковыя для падрабязнага аналізу складу дэпутацкага корпусу.

За аснову аналізу быў узяты поўны склад дэпутацкага корпусу Вярхоўнага Савету XII (1990–1995) і XIII

(1995–1996) скліканняў, а таксама Палаты прадстаўнікоў I (1996–2000), II (2000–2004), III (2004–2008) і IV (2008 – дагэтуль) скліканняў. Біяграфічныя звесткі дэпутатаў ВС XII склікання браліся з публікацыяў у абласной прэсе, што адлюстроўвалі хаду выбарчай кампаніі 1990 г., а таксама са спецыяльнага зборніку (Народныя дэпутаты, 1992). Звесткі пра дэпутатаў ВС XIII склікання браліся з нацыянальнай і рэгіянальнай прэсы за 1995 г. На жаль, да свайго роспуску ВС XIII склікання не паспеў выдаць біяграфічнага даведніку. Звесткі пра дэпутатаў ПП I склікання браліся са зборніку (Парламент, 1997), пра ПП II–IV скліканняў – з афіцыйнага сайту Палаты прадстаўнікоў (www.house.gov.by). У якасці дадатковых крыніцаў выкарыстоўваліся наступныя выданні (Кто есть кто..., 1999а; Кто есть кто..., 1999b; Кто есть кто..., 2001; Парламент, 2003; Палата прадставителей, 2006), а таксама агульныя звесткі пра дэпутацкі корпус у выданнях Цэнтральнай камісіі па выбарах і правядзенні рэспубліканскіх рэферэндумаў (Выборы депутатов, 2005).

Для больш глыбокага гістарычнага параўнання выкарыстоўваюцца звесткі пра склад Вярхоўнага Савету БССР X (1980–1985) і XI (1985–1990) скліканняў. У гэтым выпадку самастойныя падлікі не праводзіліся, а для аналізу выкарыстоўвалася толькі афіцыйная статыстычная інфармацыя (Дэпутаты, 1981: 5; Дэпутаты, 1985: 3–4). Інфармацыя пра палітычны лёс дэпутатаў пасля завяршэння паўнамоцтваў атрыманая з дапамогаю стандартнай электроннай базы

нарматыўных актаў Нацыянальнага цэнтру прававой інфармацыі (НЦПІ). У працэсе даследавання правяралася, ці фіксуецца прозвішчы дэпутатаў у нарматыўных актах пасля абрання ў парламент і да верасня 2010 г. У якасці асноўнай крыніцы звестак пра колькасны склад дэпутацкіх групаў ПП II выкарыстаны (Красуцкі, 2006: 165), фракцыяў ВС XII і XIII (Тележников и др., 1998: 61, 67–68), пры гэтым інфармацыя ўдакладнялася.

Для даследавання эвалюцыі складу дэпутацкага корпусу былі выбраныя наступныя параметры: 1) сацыяльна-дэмаграфічныя характарыстыкі: узрост, пол, адукацыя; 2) прыналежнасць да калектыўных структураў: палітычныя партыі, дэпутацкія групы; 3) палітычны лёс дэпутата пасля абрання і пасля завяршэння паўнамоцтваў.

Аналіз сацыяльна-дэмаграфічных параметраў накіраваны, галоўным чынам, на выяўленне ролі прадстаўнічага органу ў сацыялізацыі ды вертыкальнай мабільнасці, а таксама на ацэнку ўключэння розных дэмаграфічных групаў. Вывучэнне партыйнай і фракцыйнай прыналежнасці мусіць выявіць палітычную арганізаванасць дэпутатаў ды іхнюю ўцягнутасць у калектыўныя дзеянні. Прасочванне палітычнага лёсу дазваляе паказаць, у якой ступені парламент выступае прыступкаю да новых высокіх палітычных і дзяржаўных пасадаў.

II. Кароткая інфармацыя пра эвалюцыю парламенту

З 1990 г. у Беларусі адбылося пяць выбараў і адна працэдура прызначэння ў найвышэйшы прадстаўнічы орган. Такім чынам, мы маем шэсць складаў парламенту, кожны з якіх можна аналізаваць як асобную цікавую групу. Акрамя гэтага развіццё беларускага парламентарызму мела пэўную пераемнасць з савецкімі прадстаўнічымі інстытутамі, асабліва гэта датычыць ВС XII склікання.

Позні савецкі перыяд (1980–1990). Фармальна Саветы былі асноўнаю крыніцай улады ў СССР і БССР.⁴ Савецкая дзяржава адмаўляла тэорыю падзелу ўлады: палітычная ўлада лічылася непадзельнаю і мусіла належаць Саветам. Аднак гэты прынцып ніколі цалкам не выконваўся, тым больш у позні савецкі перыяд, калі палітычнае дамінаванне Камуністычнай партыі было інстытуцыялізаванаю і беспярэчнаю практыкаю. Але фармальны статус саветаў не змяніўся, і ва ўмовах палітычнага крызісу 1990–1991 гг. адбылося «вяртанне» функцыяў, а фармальная сістэма пачала адпавядаць рэальнай.

Натуральна, выбары ў савецкай сістэме былі выключна фармальнаю працэдураю, якая не прадугледжвала рэальнага волевыяўлення гра-

⁴ Напрыклад, арт. 2 Канстытуцыі Беларускай ССР 1978 г. пазначаў: «Уся ўлада ў Беларускай ССР належыць народу. Народ ажыццяўляе дзяржаўную ўладу праз Саветы народных дэпутатаў, якія складаюць палітычную аснову Беларускай ССР. Усе іншыя дзяржаўныя органы з'яўляюцца падкантрольнымі і падсправаздачнымі Саветам народных дэпутатаў» (Канстытуцыя, 1978).

мадзянаў. Але нельга сказаць, што парламент не меў значэння з пункту гледжання прадстаўніцтва. Прынамсі, у яго склад паслядоўна ўваходзіла кіраўніцтва КПБ ды іншых дзяржаўных органаў. З цягам часу савецкая палітычная практыка выпрацавала дакладныя квоты прадстаўніцтва розных сацыяльных групаў у Вярхоўным Савеце. Квоты ад агульнай колькасці 485 дэпутатаў фармаваліся ў адпаведнасці з прынцыпам «сацыяльнай і нацыянальнай роўнасці кадравай палітыкі». Таму Вярхоўны Савет быў своеасаблівай мадэллю грамадства БССР з асаблівым ухілам на прадстаўніцтва працоўных.

Вярхоўны Савет XII склікання (1990–1995). Вярхоўны Савет XII склікання быў абраны ў выніку адносна дэмакратычных альтэрнатыўных выбараў 1990 г., пры гэтым 310 дэпутатаў з яго складу абіралі насельніцтва, а 50 праходзілі паводле фіксаваных квотаў ад грамадскіх арганізацыяў. Выбары адбываліся пры актыўным удзеле грамадзянаў, але ў выніку складанасці працэдуры ў многіх акругах праходзілі неаднаразовыя давыбары. У парламенце ўтварыліся дэпутацкія групы, якія ахоплівалі большасць парламентарыяў, але палітычная структура заставалася аморфнаю, а дакладная палітычная прыналежнасць значнай часткі – няпэўнаю. Пасля распаду камуністычнай сістэмы ў 1991 г. Вярхоўны Савет зрабіўся цэнтрам палітычнага жыцця і асноўным органам улады, а таксама істотнаю крыніцаю папаўнення палітычнай эліты кадрамі, не звязанымі з камуністычнаю наменклатураю. У 1994 г. ВС прыняў Канстыту-

цыю, у адпаведнасці з якой уводзілася пасада прэзідэнта.

Вярхоўны Савет XIII склікання (1995–1996). Выбары ў Вярхоўны Савет XIII склікання лічацца самаю дэмакратычнаю парламенцкаю кампаніяй у сучаснай гісторыі Беларусі, хоць яны праходзілі ва ўмовах супрацьстаяння прэзідэнта і парламенту, а таксама неактыўнага ўдзелу выбарцаў. З гэтай прычыны паўнамоцны склад парламенту быў абраны толькі ў выніку давыбараў у самым канцы 1995 г. Усяго было абрана 199 з 260 дэпутатаў (76,5 %). Большасць акругаў, дзе дэпутаты не былі абраныя, месціліся ў буйных гарадах, таму ў парламенце дамінавалі прадстаўнікі камуністаў і аграрыяў. Пры гэтым прадстаўнікі прэзідэнта ў новым парламенце не змаглі атрымаць дамінантных пазіцыяў, і супрацьстаянне заканадаўчай і выканаўчай улады працягнулася да канца 1996 г., калі ВС XIII склікання быў распушчаны.

Палата прадстаўнікоў I склікання (1996–2000). Першы склад Палаты прадстаўнікоў быў прызначаны прэзідэнтам праз адвольны адбор 110 чалавек са складу ВС XIII, пры гэтым паўнамоцтвы рэшты дэпутатаў былі ануляваныя. Нягледзячы на тое, што значную частку дэпутацкага корпусу складалі прадстаўнікі партыяў, ПП I не праяўляла асаблівай палітычнай актыўнасці. Палата з самага пачатку мела праблемы з легітымнасцю і паўнатаю палітычных функцыяў, а яе дзейнасць была першым этапам убудовання парламенту ў аўтарытарную сістэму.

Палата прадстаўнікоў II склікання (2000–2004). Палата прадстаўнікоў II склікання была першаю абранаю ва ўмовах аўтарытарнай сістэмы. Выбары праходзілі ў сітуацыі байкоту з боку апазіцыі і дастаткова нізкага ўдзелу выбарцаў. Гэтыя выбары сярод іншага былі цікавыя праявамі ў асобных акругах канкурэнцыі за дэпутацкі мандат між прадстаўнікамі дзяржаўных структураў, але ў далейшым такая практыка спынілася. Таксама ў парламент дапусцілі шэраг дэпутатаў, якія пазіцыянаваліся як палітычная апазіцыя. У самім парламенце ўтварыліся дэпутацкія групы, у тым ліку і паводле палітычнага прынцыпу. Больш за тое, адна са створаных дэпутацкіх групаў – «Рэспубліка» – выступіла з апазіцыйных пазіцыяў. Усё гэта сведчыць пра пераходны характар ПП II, у якой яшчэ назіраліся спробы актыўнай палітычнай дзейнасці ды нават апазіцыйнасці.

Палата прадстаўнікоў III і IV скліканняў (2004–2008, 2008 – да гэтай часу). Апошнія два склады Палаты прадстаўнікоў абіраліся ва ўмовах кансалідаванага аўтарытарнага рэжыму. Выбары праходзілі пры адносна высокім удзеле выбарцаў, але пры гэтым вынікі выбараў паслядоўна мадэляваліся. Усе дэпутаты прадстаўлялі ўладу, перад выбарамі іх кандыдатуры ўзгадняліся ў выканаўчых структурах. У парламенце адсутнічаюць прадстаўнікі апазіцыі, таксама не вядзецца публічная і калектыўная палітычная дзейнасць.

III. Дэпутацкі корпус: эвалюцыя сацыяльна-дэмаграфічнага складу

Як адзначалася вышэй, мэта артыкулу – прасачыць палітычныя функцыі ды значэнне беларускага парламенту праз аналіз складу дэпутацкага корпусу і яго эвалюцыю цягам апошніх двух дзесяцігоддзяў. У якасці першага блоку аналізу выбраны разгляд сацыяльна-дэмаграфічных параметраў дзеля выяўлення ролі прадстаўнічага органу ў сацыялізацыі ды вертыкальнай мабільнасці, а таксама дзеля ацэнкі ўключэння розных дэмаграфічных групаў. Аналіз засноўваецца на наступных параметрах: узрост, адукацыя і жаночае прадстаўніцтва.

Узроставая структура. Для правядзення параўнальнага аналізу розных складаў парламенту мы вылучылі наступныя ўзроставыя групы: 1) асобы, маладзейшыя за 31 год; 2) 31–40 гадоў; 3) 41–50 гадоў; 4) 51–60 гадоў і 5) асобы, старэйшыя за 60 гадоў. Узрост вызначаўся на момант выбараў, гэта значыць на момант атрымання дэпутацкага мандату.⁵ Істотныя адрозненні ў прадстаўніцтве розных групаў могуць сведчыць пра змену правілаў рэпрэзентацыі сацыяльных колаў. Напрыклад, прысутнасць значнай колькасці «маладзі» можа сведчыць пра функцыю палітычнай сацыялізацыі, «сярэдні ўзрост» – пра палітычную значнасць парламенту, вялікае прадстаўніцтва

⁵ У звязку з тым, што вядомая дата нараджэння далёка не ўсіх дэпутатаў, узрост пры заняцці дэпутацкае пасады разлічваўся паводле формулы: год выбараў – год нараджэння = узрост.

«сталых» людзей гаворыць пра ролю парламенту ў завяршэнні кар’еры ці ў якасці ганаровай пенсіі.

Моладзь да 31 года мала прадстаўленая ў беларускім парламенце. Як падаецца, гэтая група ёсць найменш палітычна значнаю і ўключае недасведчаных дэпутатаў. Пры гэтым у савецкі перыяд мадэляванне складу парламенту рэзервавала за моладдзю дастаткова шырокае прадстаўніцтва, якое ў 1980-х складала каля 20%. Дакладней, 18,4 % у ВС X і 18,8 % у ВС XI, такім чынам, савецкая мадэль разглядала моладзь як важны сацыяльны элемент (гл. табл. 1). Сітуацыя палітычнай канкурэнцыі на выбарах 1990 г. прывяла да знікнення «маладзёвай» квоты і значнага скарачэння

прадстаўніцтва: толькі 3,5 % дэпутацкага корпусу склалі людзі, маладзейшыя за 31 год. Адносна дэмакратычных выбары 1995 г. прыводзяць да яшчэ большага зніжэння – 2 %.

Усталяванне аўтарытарнага рэжыму прывяло да поўнага знікнення з парламенту «моладзі» як групы. У Палаце прадстаўнікоў I склікання (1996–2000) дэпутаты, маладзейшыя за 31 год, не былі прадстаўленыя зусім, па выніках выбараў 2000, 2004 і 2008 гг. з паказальнаю паслядоўнасцю абіраўся толькі адзін такі дэпутат, што можа сведчыць пра наяўнасць нефармальнай квоты прадстаўніцтва.⁶ Такім чынам, гэтая ўзроставая група, добра рэпрэзентаваная ў савецкія часы, значна скарацілася па выніках адно-

Табліца 1. Эвалюцыя ўзроставай структуры дэпутацкага корпусу, 1980–2008 гг.⁷

	ВС X 1980–1985	ВС XI 1985–1990	ВС XII 1990–1995	ВС XIII 1995–1996	ПП I 1996–2000	ПП II 2000–2004	ПП III 2004–2008	ПП IV 2008 – дагэтуль
Да 31	18,4	18,76	3,54	2,0	0	0,91	0,91	0,91
31–40	Няма статыстыкі	Няма статыстыкі	22,42	20,6	15,5	19,1	3,64	4,55
41–50	Няма статыстыкі	Няма статыстыкі	43,36	52,3	52,7	47,3	40,91	25,5
51–60	Няма статыстыкі	Няма статыстыкі	21,83	21,6	26,4	27,3	49,09	61,8
Больш за 60	Няма статыстыкі	Няма статыстыкі	8,85	3,5	5,45	5,45	5,45	6,36

⁶ Паводле гэтай «квоты» заўсёды праходзілі маладыя функцыянеры БПСМ/БРСМ. У 2000 г. – кіраўнік БПСМ Усевалад Янчэўскі (2000–2004). У 2004-м – Іна Барыева (2004–2008), начальніца аддзелу па справах моладзі Мінскага абласнога выканаўчага камітэту, раней чалец камітэту БПСМ у Мядзельскім раёне. У 2008 г. – Інэса Кляшчук, функцыянер Слуцкага раённага камітэту БРСМ. На момант абрання дэпутаты мелі 24, 29 і 30 гадоў адпаведна. З іх «палітыкам» можна назваць толькі Янчэўскага. Для апошняга, як падаецца, дэпутацтва не зрабілася кар’ернаю прыступкаю. Сышоўшы падчас тэрміну ў парламенце з пасады кіраўніка БПСМ/БРСМ, Янчэўскі застаў паразу на выбарах у 2004-м, што можна лічыць выразнаю прыкметаю апалы. Ягоная кар’ера ў Адміністрацыі прэзідэнта працягнулася пасля пэўнай паўзы.

⁷ Тут і далей у табліцах шэрым колерам вылучаныя калонкі з інфармацыяй пра савецкі перыяд.

сна дэмакратычных выбараў і цалкам знікла з усталяваннем аўтарытарнага рэжыму.

Узроставая група ад 31 да 40 гадоў гіпатэтычна ўключае дэпутатаў, якія толькі пачынаюць (палітычную) кар’еру, не маюць вялікага досведу і дасягненняў, але актыўна да іх імкнуцца. Вялікае прадстаўніцтва гэтай групы можа сведчыць пра тое, што пэўны орган служыць трамплінам для кар’еры і мусіць адкрываць адпаведныя каналы вертыкальнае мабільнасці. Па выніках адносна дэмакратычных выбараў 1990 г. дэпутаты гэтай узроставай групы склалі дастаткова значную частку – 22,4 %, яны гралі істотную ролю ў публічнай палітыцы, у тым ліку і ў камандзе будучага прэзідэнта. Шмат хто з іх да гэтага часу займае значныя пасады. Выбары 1995 г. паказалі прыкладна такі ж вынік – 20,6 %, і зноў адпаведныя дэпутаты былі вельмі актыўныя.

Па выніках прызначэння 1996 г. прадстаўніцтва групы крыху скарацілася – да 15,5 %, хаця засталася значным. Усталяванне аўтарытарнага рэжыму напачатку нават прывяло да росту прадстаўніцтва дэпутатаў ва ўзросце ад 31 да 40 гадоў – да 19,1 % па выніках выбараў 2000 г. Але пасля адбыўся рэзкі ды істотны спад – 3,6 % і 4,6 % на выбарах 2004 і 2008 гг. адпаведна. Такім чынам, пры адносна дэмакратычных выбарах гэтая ўзроставая група складала 20–25 % ад складу парламенту, што можа адлюстроўваць ролю прадстаўнічага органу ў палітычнай мабільнасці. Але стабілізацыя аўтарытарнага рэжыму прывяла да значнага скарачэння прадстаўніцтва – да 3–5 %, што маг-

чыма, сведчыць пра заняпад функцыі парламенту як каналу вертыкальнай мабільнасці.

Узроставая група ад 41 да 50 гадоў можа быць найбольш важнай і звязанца з пікам кар’еры ці набліжэннем да яго. Такім чынам, дэпутацкі мандат можа выступаць як істотны этап самарэалізацыі ці прыступка для далейшага павышэння. У найноўшай гісторыі прадстаўніцтва гэтай групы ў дэпутацкім корпусе было самае значнае. У Вярхоўным Савеце XII склікання дэпутаты ва ўзросце 41–50 гадоў складалі амаль палову дэпутатаў – 43,4 %, практычна ўдвая апырэджаваючы астатнія групы. У Вярхоўным Савеце XIII склікання – ужо больш за палову: пазначаную ўзроставую групу на момант абрання рэпрэзентавалі 52,3 % дэпутатаў.

На пачатку афармлення аўтарытарнага рэжыму пазіцыі гэтай групы нават нязначна ўзмацніліся. У ПП I склікання яна складала абсалютную большасць (52,7 %) і практычна большасць пасля выбараў 2000 г. – 47,3 %. Але кансалідацыя аўтарытарнай сістэмы прывяла да змяншэння прадстаўніцтва групы па выніках выбараў 2004 г. (40,9 %) і крытычнага скарачэння ў выніку выбараў 2008 г. – 25,5 %. Такім чынам, эвалюцыя аўтарытарнай сістэмы прывяла да страты гэтай узроставай групы сваіх пазіцыяў пасля 2000 г.

Узрост ад 51 да 60 гадоў у беларускай палітыцы з аднаго боку можа быць пікам кар’еры, з другога – яе завяршэннем і часамых выхад на пенсію. Прадстаўніцтва гэтай групы вельмі істотна эвалюцыянавала цягам апошніх дваццаці гадоў. Па выніках выба-

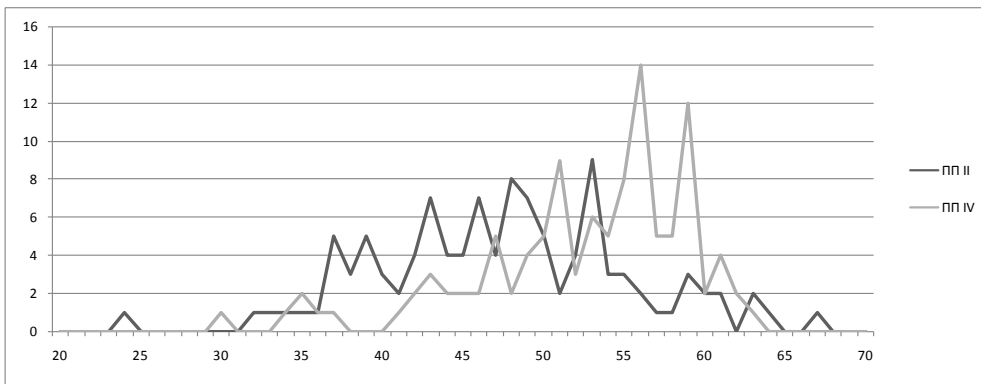
раў 1990 г. дэпутаты ва ўзросце ад 51 да 60 гадоў склалі 21,8 % дэпутацкага корпусу, практычна столькі ж, колькі група ў веку ад 31 да 40. Па выбарах 1995 г. гэты паказнік склаў 21,6 %. Пачатак фармавання аўтарытарнай сістэмы прывёў да невялікага росту: ПП I склікання – 26,4 %, ПП II склікання – 27,3 %. Але значэнне гэтае групы ўзрасло амаль удвая па выніках выбараў 2004 г. (49,1 %), і нарэшце, яна атрымала абсалютную перавагу па выніках выбараў 2008 г. – 61,8 %, выцесніўшы на задні план усе іншыя групы. Такім чынам, кансалідацыя аўтарытарнае сістэмы прывяла да значнай змены значэння ў парламенце групы ў веку 51–60 гадоў. Калі параўнаць вынікі выбараў 1990 і 2008 гг., то адбылося павелічэнне амаль у тры разы, і гэта не звязана са старэннем адных і тых самых дэпутатаў.

Узроставая група дэпутатаў, старэйшых за 60 гадоў, традыцыйна мала прадстаўленая ў беларускім парламенце. Дасягненне пенсійнага ўзросту часта значыць завяршэнне палітычнай кар’еры. Паказальна, што ўзровень прадстаўніцтва гэтай групы

ёсць устойлівым і самым стабільным сярод астатніх. Па выніках выбараў 1990 г. дэпутаты, старэйшыя за 60 гадоў, склалі 8 % ад агульнай колькасці. У 1995 г. гэты паказнік падае да 3,5 %. Афармленне аўтарытарнай сістэмы стабілізуе прадстаўніцтва гэтай узроставай групы: ПП I склікання – 5,45%, ПП II склікання – 5,45%, ПП III склікання – 5,45%. У 2008 г. яе колькасць павялічылася на аднаго дэпутата, у выніку – 6,4%. Практычна аднолькавае прадстаўніцтва гэтай групы таксама можа сведчыць пра існаванне нефармальнай квоты. Трэба адзначыць, што дэпутатамі звычайна робяцца людзі, якія толькі перакрочылі 60-гадовы ўзрост, а асобы, старэйшыя за 70 гадоў, прысутнічалі толькі ў ВС XII склікання, але і там яны складалі ўсяго 0,88 %.

Адразу варта зазначыць, што змена ўзроставай структуры дэпутацкага корпусу ёсць вынікам трансфармацыі прынцыпаў фармавання парламента, а не старэння адных і тых самых дэпутатаў. Напрыклад, узроставая структура ПП II склікання і

Малюнак 1. Параўнанне ўзроставай структуры ПП II склікання і ПП IV склікання (узрост/колькасць дэпутатаў)



ПП IV склікання радыкальна адрозніваецца (гл. мал. 1), але па выніках выбараў 2008 г. у парламент трапілі толькі тры дэпутаты, рэпрэзентаваныя ў ПП II склікання, то бок абраныя ў 2000 г. Пры гэтым у ПП IV склікання няма дэпутатаў ВС XII і ВС XIII скліканняў, а таксама ПП I склікання.

Вышэйшая адукацыя. Аналіз наяўнасці/адсутнасці вышэйшай адукацыі, як падаецца, робіцца ўжо гістарычнаю праблематыкаю. Але яшчэ ў 1980-я сітуацыя не выглядала так адназначна. Фармаванне Вярхоўнага Савету БССР адбывалася паводле мадэлі «беларускага савецкага народу» і прадугледжвала ўключэнне не толькі «эліты», але і «звычайных людзей», што было важным аргументам на карысць «сапраўднасці» савецкае дэмакратыі. Гэтае правіла дзейнічала і для адукацыйнага ўзроўню. У Вярхоўным Савеце БССР X склікання (1980) вышэйшую адукацыю мела толькі палова дэпутатаў – 54,6 %, пры гэтым трынаццаць чалавек (2,7 %) не мелі нават сярэдняй адукацыі, а значыць адпаведнага сацыяльнага досведу і кваліфікацыі. Практычна такі самы паказнік меў наступны Вярхоўны Савет (1985) – 53,4 %, што праўда, людзей без сярэдняй адукацыі там ужо не было.

Выбары ў Вярхоўны Савет 1990 г. унеслі радыкальныя змены ў гэтую мадэль, парываючы з традыцыяй папярэдняй эпохі. Змены правілаў палітычнай гульні на аснове канкурэнцыі прывялі да таго, што колькасць дэпутатаў з вышэй-

шай адукацыяй павялічылася да 94,1 %. Наступныя выбары замацавалі гэтую тэндэнцыю. Па выніках прызначэння ў Палату прадстаўнікоў I склікання (1996) толькі два дэпутаты не мелі вышэйшае адукацыі: Уладзімір Александровіч (1995–2004) і Раман Ананьеў (1995–2004).⁸ Абодва прайшлі ў ПП II склікання, але Александровіч да гэтага часу ўжо паспеў атрымаць дыплом, і Ананьеў, такім чынам, апынуўся апошнім дэпутатам без вышэйшае адукацыі. Па выніках выбараў 2004 і 2008 гг. усе дэпутаты мелі дыпламы вышэйшых навучальных устаноў. Такім чынам, агульнаю тэндэнцыяй ёсць павышэнне фармальнага адукацыйнага ўзроўню дэпутатаў парламенту, асабліва ў параўнанні з савецкім перыядам. Пры гэтым па выніках адносна дэмакратычных выбараў 1990 і 1995 гг. у парламент усё-такі трапіла пэўная колькасць людзей без дыпламаў аб вышэйшай адукацыі – 5–6%. У працэсе стварэння аўтарытарнай сістэмы колькасць дэпутатаў без вышэйшае адукацыі зьялася да нуля.

Калі аналізаваць спецыялізацыю першай вышэйшай навучальнай установы, якую скончыў дэпутат (гл. табл. 2), то асноўныя пазіцыі гэтых ВНУ займаюць установы тэхнічнай адукацыі ды адукацыі ў галіне сельскае гаспадаркі. Выпускнікі сельскагаспадарчых ВНУ па выніках выбараў 1990 г. склалі 26,8 % дэпутацкага корпусу, прыкладна такія ж лічбы характэрныя для выбараў 1995 г. Добрыя пазіцыі можна патлумачыць

⁸ Тут і далей у дужках пасля прозвішча пазначаюцца гады займання асобаю месца ў парламенце.

чыць нізкаю выбарчаю актыўнасцю ў гарадах, хаця далёка не ўсе дэпутаты з адпаведнай адукацыяй працавалі ў сельскай гаспадарцы. Станаўленне аўтарытарнае сістэмы прывяло да зніжэння прадстаўніцтва людзей з сельскагаспадарчай адукацыяй, што часткова можна патлумачыць агульным падзеннем уплыву аграрнага лобі з другой паловы 1990-х. Па выніках прызначэння 1996 г. выпускнікі сельскагаспадарчых ВНУ склалі 32,7%, пасля выбараў 2000 г. – 12,7%, але кансалідацыя аўтарытарнага рэжыму спрыяла росту да 14,6% у 2004-м і да 20,9% у 2008-м, што ў прынцыпе парэўнальна з пачаткам 1990-х.

Людзі з тэхнічнай адукацыяй утвараюць другую важную групу, пры гэтым вельмі ўстойлівую. Па выніках выбараў 1990 г. дэпутаты з першай тэхнічнай адукацыяй складалі 23,9%. У выніку прызначэння ў 1996 г. прадстаўніцтва падае да 17,3%, але пасля гэтага хутка адбываецца вяр-

танне да ранейшага ўзроўню – прыкладна чвэрці складу парламенту (гл. табл. 2).

Калі казаць пра астатнія групы, то ўстойлівую вагу маюць дэпутаты з педагагічнай адукацыяй – 8–13%, хістанні тут падаюцца неістотнымі. Таксама трэба назваць медыкаў з 7–13%, іхная доля з 1990 г. паступова і стабільна расла.

Цікавае ёсць прысутнасць у найвышэйшым прадстаўнічым органе эканамістаў і юрыстаў. «Чыстыя» эканамісты – гэта невялікая група, хаця яе доля паступова расла. Юрысты былі добра прадстаўлены ў ПП I і ПП II, але пасля адбылося зніжэнне іхнае прысутнасці.

Можна адзначыць цікавую траекторыю прадстаўніцтва людзей з ваеннай і спецыяльнай адукацыяй (МУС, КДБ). Па выніках выбараў 1990 г. іх было 9%, у 1996-м іхная колькасць упала. Пры гэтым такія асобы былі вельмі добра прадстаўле-

Табліца 2. Сфера першай вышэйшай адукацыі дэпутатаў, 1990–2010 гг.

	ВС XII 1990–1995	ПП I 1996–2000	ПП II 2000–2004	ПП III 2004–2008	ПП IV 2008 – дагэтуль
Сельская гаспадарка	26,84	32,73	12,73	14,55	20,91
Педагогіка	10,62	8,18	10,00	12,73	13,64
Медыцына	7,67	8,18	9,09	9,09	12,73
Тэхнічная адукацыя	23,89	17,27	24,55	25,45	25,45
Эканоміка	4,42	7,27	6,36	4,55	6,36
Права	2,36	10,00	11,82	4,55	3,64
Ваенная і спецыяльная адукацыя (КДБ, МУС)	8,85	5,45	10,91	12,73	3,64
Прыродазнаўчыя навукі	0,59	0,91	3,64	3,64	3,64
Культура і мастацтва	2,06	0,91	0,00	0,00	2,73
Гуманітарныя навукі	4,13	2,73	4,55	8,18	4,55
Партыйнае і дзяржаўнае кіраванне	3,83	2,73	1,82	2,73	0,91
Іншае	0,59	1,82	4,55	0,91	0,91

* Па ВС XIII звесткі няпоўныя, таму ў табліцы не падаюцца.

** Для асобаў без вышэйшай адукацыі пазначаная сфера сярэдняй спецыяльнай адукацыі.

ныя ў 2000 і 2004 гг., але згубілі сваё прадстаўніцтва па выніках выбараў 2008 г. – доля скарацілася да 3,6 %. Магчыма, гэта звязана са зніжэннем уплыву сілавых структураў, пра які шмат гаварылі беларускія аналітыкі.

У кантэксце аналізу вышэйшай адукацыі цікавы можа быць разгляд рэгіёнаў, дзе яна была атрыманая (гл. табл. 3). Трэба сказаць, што з 1990 г. не назіраецца значных зменаў гэтага параметру, можна толькі адзначыць пэўны рост колькасці дэпутатаў, што атрымалі адукацыю ў Гомельскай вобласці. Калі характарызаваць сітуацыю ўвогуле, то першае месца стабільна займае Мінск: амаль 40% дэпутатаў вучылася ў сталіцы. 20–25% складаюць дэпутаты, што атрымалі адукацыю за межамі Беларусі, астатнія рэгіёны прадстаўленыя слаба, асабліва гэта датычыць Берасцейскай вобласці.

Жаночае прадстаўніцтва. Пол пры аналізе складу парламенту ёсць адным з найбольш простых для падлікаў параметрам, але дастаткова складаным для інтэрпрэтацыі. Існу-

юць усе падставы меркаваць, што ў беларускай палітычнай сістэме жаночае прадстаўніцтва адлюстроўвае не ступень інтэграцыі ў рэальную палітыку ці рост палітычнай актыўнасці, а хутчэй практыку мадэлявання вынікаў (пра падобныя працэсы ў мясцовых саветах гл. Казакевіч, 2007: 49–50). Тым не менш, адчувальныя адрозненні ў жаночым прадстаўніцтве, калі наш аналіз дазволіць іх выявіць, могуць даць істотную інфармацыю пра эвалюцыю беларускага парламенту.

Савецкая палітыка была мужчынскаю сфераю, а заняцце вышэйшых пасадаў жанчынамі было рэдкасцю. Збольшага жанчынам адводзілася месца ў асобных сферах, дзе іхная актыўнасць ці нават дамінаванне было легітымнае: адукацыя, культура, выхаванне і г.д. Узровень і структура жаночага прадстаўніцтва ў палітычнай эліце савецкай Беларусі практычна не адрознівалася ад агульнасаюзных паказнікаў (больш падрабязна гл. Урбан, 2010: 122–126).

Табліца 3. Рэгіён першай вышэйшай адукацыі дэпутатаў, 1990–2010 гг.

	ВС XII 1990–1995	ПП I 1996–2000	ПП II 2000–2004	ПП III 2004–2008	ПП IV 2008 – да- гэтуль
Брэсцкая вобласць	2,36	1,82	0,91	0,91	1,82
Віцебская вобласць	8,26	5,45	10,00	10,00	9,09
Гомельская вобласць	2,95	3,64	5,45	6,36	10,91
Гродзенская вобласць	9,14	8,18	8,18	6,36	7,27
Магілёўская вобласць	14,46	18,18	10,9	13,64	15,46
Мінская вобласць	0,00	0,00	0,00	0,00	0,00
Мінск	35,4	37,27	40	39,09	38,8
За межамі Беларусі	24,19	24,55	24,55	23,64	17,27
Няма дакладнай інфармацыі	3,24	0,91	0,00	0,00	0,00

* Па ВС XIII звесткі не поўныя, таму ў табліцы не падаюцца.

** Для асобаў без вышэйшай адукацыі пазначаны рэгіён сярэдняй спецыяльнай адукацыі.

Што датычыць прадстаўнічых органаў, то доля жанчын была дастаткова высокая і ўстойлівая. У Вярхоўны Савет БССР X склікання (па выніках выбараў 1980 г.) увайшлі 180 жанчын (37,1 %), і дакладна такая ж лічба паўтарылася па выніках выбараў 1985 г. Супадзенне лічбаў дэманструе, што

што сітуацыя цалкам паўтарылася па выніках выбараў 1995 г.: жанчыны склалі 4,52% дэпутацкага корпусу. Такім чынам, адносна дэмакратычныя выбары першай паловы 1990-х гг. прывялі да значнага скарачэння жаночага прадстаўніцтва, якое дасягнула свайго мінімуму.

Табліца 4. Жаночае прадстаўніцтва ў дэпутацкім корпусе, 1980–2010 гг.

	ВС X 1980–1985	ВС XI 1985–1990	ВС XII 1990–1995	ВС XIII 1995–1996	ПП I 1996–2000	ПП II 2000–2004	ПП III 2004–2008	ПП IV 2008 – дагэтуль
Мужчыны	62,9	62,9	96,17	95,48	96,36	87,27	70,9	68,18
Жанчыны	37,1	37,1	3,83	4,52	3,64	12,73	29,1	31,82

фармаванне складу ажыццяўлялася ў адпаведнасці з прынцыпам квотаў для розных сацыяльных і дэмаграфічных групаў і ў адпаведнасці з пэўным уяўленнем пра структуру грамадства. Гэта непазбежна датычыла таксама прадстаўніцтва жанчын, якое было абавязковае і суправаджалася спасылкамі на агульныя прынцыпы камуністычнай ідэалогіі ды гендэрную роўнасць у сацыялістычным грамадстве.

Квоты існавалі працягла час, але іх уплыў на рэальную палітыку, відавочна, не быў значны, што рэльефна праявілася ў сітуацыі крызісу камуністычнай сістэмы. Адносна свабодных выбары 1990 г., якія запатрабавалі мабілізацыі ўсіх удзельнікаў палітычнага працэсу, прывялі да падзення долі жанчын у парламенце да 3,83 %. Такім чынам, палітычны крызіс, распад савецкай сістэмы і неабходнасць палітычнай мабілізацыі з боку камуністычнае эліты і апазіцыі прывялі да скарачэння прадстаўніцтва жанчын у 10 разоў. Паказальна,

Але з усталяваннем аўтарытарнага рэжыму і аднаўленнем у парламенце сістэмы нефармальнага квотаў сітуацыя паступова мянялася. Калі ў ПП I склікання ўваходзілі толькі чатыры жанчыны (3,6% ад агульнае колькасці дэпутатаў), то першыя выбары ва ўмовах афармлення аўтарытарнае сістэмы прадэманстравалі змяненне сітуацыі. У 2000 г. у парламент прайшлі чатырнаццаць жанчын (12,7 %), што пацвярджае пераходны статус ПП II у працэсе кансалідацыі новага рэжыму. У 2004 г. гэты паказнік значна павялічыўся і дасягнуў 29,1 %, блізкі вынік паўтарыўся ў 2008 г. – 31,8% (гл. табл. 4).

Такім чынам, у 1980–2008 гг. палая структура парламенту ў Беларусі перажыла значную эвалюцыю, але пры гэтым пачатак і завяршэнне перыяду вельмі падобныя. Распад савецкай сістэмы квотаў, пры якой доля жанчын складала 37 %, прывёў да зніжэння ўдзелу жанчын да 3–5 % па выніках адносна свабодных выбараў 1990 і 1995 гг. Стабілізацыя

палітычнай сістэмы на аўтарытарнай аснове прывяла да павышэння гэтай долі ў 2000 г., і ўрэшце па выніках 2004 і 2008 гг. быў дасягнуты савецкі ўзровень. Гэты вынік не быў нечаканым, бо агучваўся публічна. Лічбы толькі паказваюць, што з 2004 г. сапраўды мела месца стварэнне сістэмы квотаў для жанчын. Вызначыўся трохі ніжэйшы ўзровень, чым у савецкія часы (на 4–5%), але ўсё ж цалкам параўнальны. У пэўнай ступені можна назіраць карэляцыю: прадстаўніцтва жанчын расце са зніжэннем дэмакратычнасці выбарчага працэсу і паралельна падзенню рэальнага палітычнага ўплыву парламенту. Такім чынам, аўтарытарная сістэма Беларусі ў гэтай сферы абсалютна дакладна капіюе савецкую палітычную практыку.

Разгляд сацыяльна-дэмаграфічных параметраў дазваляе вызначыць некаторыя тэндэнцыі. У прыватнасці, можна назіраць адрозненні складу парламенту па выніках адносна дэмакратычных выбараў ад «савецкай мадэлі» і аўтарытарнай мадэлі, якая склалася пасля 1996 г.

Савецкая мадэль грунтавалася на сістэме нефармальных квотаў, якая мусіла адлюстроўваць структуру «беларускага народу». У сітуацыі, калі прадстаўнічы орган не выконваў істотных функцыяў, прадстаўніцтва мела менавіта сімвалічны характар. Адназначна склад парламенту БССР быў вельмі разнастайны і неаднародны. У ім прысутнічалі людзі з вышэйшай адукацыяй, сярэдняй адукацыяй, без адукацыі. Значнае прадстаўніцтва мелі асобныя ўзроставыя групы, у прыватнасці, моладзь да 31 года, а

таксама прыкладна траціну народных дэпутатаў складалі жанчыны.

Практыка адносна дэмакратычных выбараў цалкам змяніла сістэму. Склад парламенту зрабіўся больш аднастайным, старая сістэма квотаў знікла, і на першае месца выйшлі найбольш палітычна актыўныя і падрыхтаваныя да канкурэнцыі сацыяльныя групы. Практычна ўсе дэпутаты мелі вышэйшую адукацыю (94,1%), крытычна ўпала прадстаўніцтва жанчын (да 3,8%), узроставая структура таксама трансфармавалася на карысць асобаў у веку ад 40 да 60 гадоў – коштам скарачэння «моладзі». Пры гэтым варта адзначыць, што заставаліся каналы мабільнасці для іншых групаў. Палітыкі без вышэйшай адукацыі склалі нязначную меншасць дэпутатаў, але захавалі магчымасць трапіць у парламент. Колькасць асобаў, маладзейшых за 31 год, скарацілася, але яны па-ранейшаму былі прадстаўленыя, тое ж можна сказаць і ў дачыненні жанчын. Такім чынам, абраныя ва ўмовах адносна дэмакратычных выбараў парламенты захоўвалі каналы палітычнай мабільнасці для дастаткова шырокіх сацыяльных і дэмаграфічных групаў.

Усталяванне аўтарытарнай сістэмы пасля 1996 г. трансфармавала сістэму прадстаўніцтва. Па-першае, вырасла жаночае прадстаўніцтва – амаль да савецкага ўзроўню. Як падаецца, гэта сведчыць не столькі пра павышэнне ролі і ўплыву жанчын на рэальную палітыку, колькі пра ўсталяванне сістэмы нефармальнай квоты, аналагічнай савецкай. Але сучасная аўтарытарная сістэма значна адрозніваецца ад савецкай. У

прыватнасці, яна цалкам выключыла асобаў без вышэйшае адукацыі, доля якіх у савецкі час была каля 50%, а па выніках адносна дэмакратычных выбараў знізілася прыкладна да 6%. Тое самае адбылося з моладдзю да 31 года, якая цалкам знікла з парламенту (больш за 18% у савецкай мадэлі і каля 3,5% у дэмакратычнай). Больш за тое, ва ўмовах аўтарытарнай сістэмы значна павысіўся ўзрост парламентарыяў, найперш праз павелічэнне прадстаўніцтва дэпутатаў перадпенсійнага ўзросту, якія дамінуюць у дзейным парламенце. Гэта дазваляе зрабіць асноўныя вывады: у аўтарытарнай сістэме значна ўпала роля Палаты прадстаўнікоў як органу вертыкальнае мабільнасці для палітычна актыўных прадстаўнікоў розных сацыяльных і дэмаграфічных групаў, акрамя жанчын. Больш за тое, можна канстатаваць падзенне ролі парламенту як органу мабільнасці ўвогуле і ператварэнне яго ў пэўны тып узнагароды і ганаровай пенсіі. Пазначаная сістэма пачала складацца ў ПП II склікання, але выбары 2000 г. можна лічыць пераходнымі, бо канчаткова асноўныя ўласцівасці новай мадэлі аформіліся пасля выбараў 2004 г.

Калі падрабязна аналізаваць сферу і рэгіён першай вышэйшай адукацыі, то можна заўважыць наступныя тэндэнцыі. Па-першае, значэнне рэгіёнаў першай адукацыі ёсць дастаткова стабільным, хаця можна фіксаваць пэўны рост прадстаўніцтва людзей, якія атрымалі адукацыю на ўсходзе Беларусі: Гомельская вобласць – з 3% да 11%, Магілёўская вобласць – з 2% да 6–7%. У выніку

розніца між рэгіёнамі падаецца нязначнаю, калі не кранаць Брэсцкай вобласці, прадстаўніцтва выпускнікоў з якой стабільна вельмі нізкае. Каля паловы дэпутатаў атрымалі адукацыю ў Мінску, 17–24% – за межамі Беларусі. Калі казаць пра сферу вышэйшай адукацыі, структура тут адносна стабільная, хаця варта адзначыць падзенне ў першай палове 2000-х колькасці выпускнікоў сельскагаспадарчых навучальных устаноў і змены ў рэпрэзентацыі асобных сфераў. Зрэшты, фармуляванне надзейных высноваў з атрыманых звестак патрабуе далейшага вывучэння.

IV. Прыналежнасць да партыяў і парламенцкіх групаў

Другім блокам нашага аналізу ёсць калектыўная дзейнасць дэпутатаў у форме партыяў і парламенцкіх групаў, што можа прадеманстраваць узровень самаарганізацыі дэпутацкага корпусу, здольнасць да супольнага дзеяння і адстойвання групавых інтарэсаў.

Уздым партыйных структураў у Беларусі прыпаў на 1991–1996 гг., сучасная беларуская палітыка афіцыйнага ўзроўню адводзіць партыям перыферычную ролю. Калі значэнне партыйных структураў у апазіцыйнай дзейнасці відавочнае, асабліва ў другой палове 1990-х і першай палове 2000-х, то афіцыйнае поле практычна не пакінула партыям функцыянальнага месца, незалежна ад іх палітычнай арыентацыі. Нават тыя арганізацыі, што пасля-

доўна дэманстравалі сваю лаяльнасць уладзе пасля 1996 г., перажываюць глыбокі крызіс, а ідэі стварэння «партыі ўлады» не знайшлі практычнай рэалізацыі. Такія правілы арганізацыі палітыкі ў поўнай меры знайшлі сваё адлюстраванне ў эвалюцыі партыйнага прадстаўніцтва з 1990 г. да сённяшняга дня.

Савецкая мадэль надавала Камуністычнай партыі цэнтральнае месца ў дзяржаўнай сістэме, але гэта не азначала фармавання Вярхоўнага Савету выключна з камуністаў. У позні савецкі перыяд прадстаўніцтва КПСС было дастаткова стабільнае і складала прыкладна 2/3 ад агульнага складу. У ВС X склікання сябры і кандыдаты ў сябры партыі мелі 326 месцаў (67,6 %), у Савеце XI склікання прадстаўніцтва было такое самае.

Паказальным выглядае тое, што ў выніку адносна свабодных выбараў 1990 г. прадстаўніцтва камуністаў не толькі не зменшылася, але значна вырасла. Гэта, праўда, не азначала аўтаматычнай лаяльнасці дэпутатаў да савецкага ладу. Сярод сябраў КПСС былі розныя дэпутаты, у тым ліку прыхільнікі рэформаў, частка з іх неўзабаве нават далучылася да выразна апазіцыйнага і антыкамуністычнага Беларускага народнага фронту. Відавочна, большая частка актыўных і здольных да палітычнай дзейнасці людзей, незалежна ад поглядаў, была так ці інакш уключаная

ў структуры КПСС, а пазапартыйныя асяродкі былі дастаткова слабыя і не канцэнтравалі істотнага кадравага і арганізацыйнага патэнцыялу (Дзярновіч, 2004: 6–15). Гэта выразна праявілася ў сітуацыі адноснай палітычнай канкурэнцыі 1990 г.

Па выніках выбараў 1990 г. сябры і кандыдаты ў сябры КПСС склалі 90,5 % ад агульнай колькасці дэпутатаў – гэта самы высокі паказнік фармальнага партыйнага прадстаўніцтва ў парламенце за ўсю пасляваенную гісторыю Беларусі.

На падставе наяўных крыніцаў і даследаванняў дастаткова складана дэталёва акрэсліць рэальны партыйны і палітычны склад ВС XII – падрабязна апісаная толькі дзейнасць фракцыі ды партыі БНФ. Аналітычныя артыкулы самвыду пасля першага этапу выбараў фіксавалі такі расклад: 60 дэпутатаў дэмакратычнага блоку, 120 наменклатурных камуністаў, 50 невядомых, 80 – паўторныя выбары (Івашкевіч, 1990). Вынікі ўсяго веснавога цыклу (абраныя каля 80 % дэпутатаў) выглядалі такім чынам: дэмакратычны блок – 62 дэпутаты, камуністычная наменклатура – 133 (Шпак, 1990). Але не акрэслівалася дакладнага прадстаўніцтва.⁹ «Плыні» і «клубы», якія паўстаі ў ВС XII, былі дастаткова аморфнымі фармаваннямі са зменлівым складам, шмат дэпутатаў

⁹ Недакладнасць ёсць нават матэматычнаю, напрыклад, у артыкуле Алеся Шпака (1990) поўны склад парламенту выглядае такім чынам: дэмакратычны блок – 62 дэпутаты, камуністычная наменклатура – 133, нявызначаныя – 48, дырэктарскі корпус («управленцы») – 74, сілавая структура – 28, дэпутаты не абраныя ў 43 акругах. Такім чынам, ВС XII мусіў бы складацца з 388, а не 360 дэпутатаў.

уваходзіла ў некалькі групаў, не ўсе групы мелі выразны палітычны профіль. Яшчэ складаней вызначыць фармальную партыйнасць дэпутатаў з улікам усіх партыяў, якія ствараліся паміж 1991 і 1995 гг.

У ВС XII склікання ўтварыліся прынамсі восем дэпутацкіх групаў (Тележников и др., 1998: 61). Больш падрабязны склад можна пазначыць такім чынам: дэпутацкая група Беларускага народнага фронту «Адраджэнне» (Апазіцыя Беларускага народнага фронту) у розны перыяд налічвала ад 20 да 37 чалавек; дэпутацкая група аграрыяў – каля 75 асобаў; «Дэпутацкі Дэмакратычны клуб» – 80–100 чалавек; «Дэмакратычныя рэформы» – каля 30 дэпутатаў; «За дэмакратыю і сацыяльны прагрэс» – каля 70 асобаў; праўрадавая група «Беларусь» – ад 100 да 150 прадстаўнікоў; група камуністаў – 25 чалавек; «Згода» – каля 20 дэпу-

татаў. Самая вялікая і ўплывовая дэпутацкая група «Беларусь», якая падтрымлівала ўрад Кебіча, не мела партыйнай асновы. Паводле ўскосных звестак, прыблізная колькасць дэпутатаў, у той ці іншай ступені ангажаваных у дзейнасць фракцыяў з выразным палітычным профілем, складала больш за 2/3 ад агульнага складу, але лічба патрабуе ўдакладнення. Пры гэтым ужо пачынаючы з першага складу парламенту незалежнай Беларусі назіралася значная дыспрапорцыя паміж палітычнай ангажаванасцю і партыйнасцю, а таксама пазбяганне значную часткаю дэпутатаў дакладнага палітычнага і арганізацыйнага выбару (гл. табл. 5).

Сітуацыя трохі змянілася па выніках выбараў у парламент 1995 г. – першых і апошніх, праведзеных у перыяд уздыму пар-

Табліца 5. Дэпутацкія групы (фракцыі, аб'яднанні) у беларускім парламенце, 1990–2010 гг.

	ВС XI 1985–1990	ВС XII 1990–1995	ВС XIII 1995–1996	ПП I 1996–2000	ПП II 2000–2004	ПП III 2004–2008	ПП IV 2008 – дагэтуль
Дэпутацкія групы (фракцыі), колькасць	-	8	5	0	8	0	0
<i>З іх:</i>							
Партыйныя групы (фракцыі)	-	2	4	0	0	0	0
Іншыя палітычныя групы	-	4–6	1	0	3–5	0	0
Непалітычныя дэпутацкія групы	-	0–2	0	0	3–5	0	0
Наяўнасць арганізаванай апазіцыі выканаўчай уладзе	-	+	+	-	+	-	-
Доля дэпутатаў, ангажаваных у палітычныя групы, %	-	~70%	93%	0	~30%	0	0
Доля дэпутатаў, ангажаваных у дэпутацкія групы, %	-	~70-80%	93%	0	~90%	0	0

тыйных структураў. Гэтыя выбары паказалі значны рост фармальнага партыйнага прадстаўніцтва, але пры гэтым непартыйны сегмент застаўся істотным. З абраных да канца 1995 г. дэпутатаў палітычныя партыі прадстаўлялі 53,8 %, якія ўваходзілі ў шаснаццаць партыйных арганізацыяў. У параўнанні з суседнімі краінамі 54 % для партыяў можна лічыць адносна нізкім паказнікам, але гэта максімум у гісторыі Беларусі перыяду незалежнасці. Толькі чатыры арганізацыі змаглі правесці больш за два дэпутаты і зрабіліся асноваю для фармавання парламенцкіх групаў: фракцыя аграрыяў (34 партыйныя дэпутаты, 47 сябраў фракцыі); камуністаў (44 і 44 адпаведна); «Саюз працы» (12 і 18 адпаведна); «Грамадзянскае дзеянне» (5 і 17 адпаведна).¹⁰ Каля 60 дэпутатаў склалі прапрэзідэнцкую непартыйную фракцыю «Згода» (Тележников и др., 1998: 67–68). Такім чынам, у палітычныя фракцыі былі ангажаваны да 93,5 % дэпутацкага корпусу.

Канстытуцыйны крызіс і роспуск Вярхоўнага Савету напрыканцы 1996 г. былі паваротным пунктам у гэтых працэсах. Станаўленне аўтарытарнага рэжыму адбывалася на выразна беспартыйнай (no-party) аснове. Дэмакратычныя і нацыянальныя арганізацыі выцясняліся за межы афіцыйнай палітыкі, камуністы перажывалі маштабны раскол,

тое самае адбывалася з сацыял-дэмакратамі, а дзейнасць Аграрнай партыі была паралізаваная на некалькі гадоў.

Фармальна ў Палату прадстаўнікоў I склікання было прызначана дастаткова шмат партыйных актывістаў, але партыйныя структуры, якія падтрымалі Аляксандра Лукашэнку, практычна ніяк не праявілі сябе ў новай палітычнай сітуацыі. Логіка беспартыйнай аўтарытарнай сістэмы не спрыяла развіццю недзяржаўнай сферы і дастаткова хутка прывяла да заняпаду партыйных арганізацыяў, якія падтрымалі Лукашэнку. Арганізацыйны і кадравы крызіс распачаўся адразу пасля 1996 г. і быў надзвычай глыбокі, ад партыйнай дзейнасці адышла значная колькасць актывістаў і прыхільнікаў.¹¹ Падтрымка прэзідэнта магла прынесці пэўныя асабістыя выгоды, але не выгоды для структураў і супольнасцяў.

Праз даступныя крыніцы немагчыма дакладна прасачыць працэс распаду партыйных структураў у Палаце прадстаўнікоў, але яго маштабы праглядаюцца паводле ўскосных звестак. Напрыклад, у ПП II склікання трапілі тры дэпутаты, якія ў ВС XIII склікання абраліся як сябры Партыі народнай згоды, але толькі адзін з іх захаваў партыйную прыналежнасць (Іван Пашкевіч, 1995–2004), астатнія два былі ўжо

¹⁰ «Саюз працы» быў створаны на аснове Партыі народнай згоды і Беларускай сацыял-дэмакратычнай Грамады, «Грамадзянскае дзеянне» – на аснове Аб'яднанай грамадзянскай партыі (узнікла ў 1995 г. у выніку аб'яднання Грамадзянскай партыі ды Аб'яднанай дэмакратычнай партыі).

¹¹ Глыбокі сістэмны крызіс апазіцыйных арганізацыяў надыйшоў крыху пазней, галоўным чынам пасля выбараў 2000 і 2001 гг.

беспартыйнымі (Васіль Хрол і Мікалай Дубовік, абодва дэпутаты 1995–2008). Працэс распаду ў той ці іншай ступені закрануў і значную частку не пераабраных у 2000 г. дэпутатаў.

Тэндэнцыя абмежаванага прадстаўніцтва партыяў у парламенце замацавалася як спецыфічная рыса беларускай аўтарытарнай сістэмы. У 2000 г. у Палату прадстаўнікоў трапілі толькі пятнаццаць партыйных кандыдатаў, у 2004 г. – дванаццаць, а ў 2008-м – сем (гл. табл. 6).

Варта адзначыць, што ў Палаце прадстаўнікоў бачная пэўная партыйная актыўнасць. Гэта не толькі прасоўванне сваіх кандыдатаў на выбарах, але і рэкрутаванне но-

2005 г., Таццяна Голубева ўзначаліла КПБ. Наступная кадэнцыя Палаты прадстаўнікоў (2004–2008) была яшчэ больш плённая. Да КПБ далучыліся прынамсі чатыры дэпутаты: Уладзімір Майсюк, Раіса Ціханская, Ігар Карпенка і Раман Корап, якія трапілі ў Палату прадстаўнікоў як беспартыйныя. Для Аграрнай партыі фіксуецца толькі адзін такі выпадак – гэта далучэнне Аляксандра Зінчанкі (1995–2008), які абіраўся ў ПП II склікання як беспартыйны, але на выбары 2004 г. ужо ішоў як сябра Аграрнай партыі.

Што датычыць дэпутацкіх групаў (фракцыяў, аб'яднанняў), то гэтая форма калектыўнай актыўнасці ў

Табліца 6. Партыйнае прадстаўніцтва ў беларускім парламенце, 1990–2010 гг.

	ВС XII 1990–1995	ВС XIII 1995–1996	ПП I 1996–2000	ПП II 2000–2004	ПП III 2004–2008	ПП IV 2008 – дагэтуль
Колькасць партыяў	?	16	9**	6	3	2
Доля партыйных дэпутатаў, %	?	53,8	42,7	13,6	10,9	6,4
з іх:						
Камуністычная партыя Беларусі*, %	?	22	21,8	5,5	7,3	5,5
Аграрная партыя, %	?	17	10,9	3,6	2,7	0,9
Іншыя, %	?	14,8	10	4,5	0,9	0

* У 1993–1996 гг. Партыя камуністаў Беларуская.

** Калі не ўлічваць магчымага выхаду з партыяў цягам 1996 г.

вых сябраў пасля іх. Перш за ўсё гэта датычыць Камуністычнай партыі Беларусі. Па выніках выбараў у 2000 г. партыя мела шэсць дэпутатаў, але да 2004 г. да яе далучыліся прынамсі трое дэпутатаў-жанчын, абраных на беспартыйнай аснове: Марыя Худая (1995–2004), Таццяна Голубева (2000 – дагэтуль), Наталля Аўдзеева (2000–2008). Пазней, у

парламенце таксама прыйшла ў заняпад. У ПП I склікання фракцыі не ўтвараліся. Крыху больш дынамічная сітуацыя склалася ў ПП II, дзе ўзніклі ажно восем дэпутацкіх групаў, але іх арганізацыя была дастаткова спецыфічная. Па-першае, з'явіліся выразна непалітычныя партыйныя групы, хрэстаматыйным прыкладам якіх можна лічыць «Сяброў Бал-

гары». Да гэтай катэгорыі можна таксама аднесці «Спрыянне эканамічнаму развіццю», «Еўропа – наш агульны дом». Палітычную праграму агучылі толькі групы «Рэспубліка», «За саюз Украіны, Беларусі і Расіі» і «Народны дэпутат»; астатнія дзве – «Адзінства» і «Адзіная Беларусь» – цяжка класіфікаваць адназначна. Па-другое, большасць дэпутатаў уваходзіла адразу ў некалькі групаў, што яшчэ больш размывала палітычны профіль гэтых аб'яднанняў, якія функцыянавалі як клубы. Пасля 2004 года гісторыя калектыўных структураў у беларускіх парламенце перарывалася: у ПП III і ПП IV склікання дэпутацкія групы ці аб'яднанні не ўтвараліся.

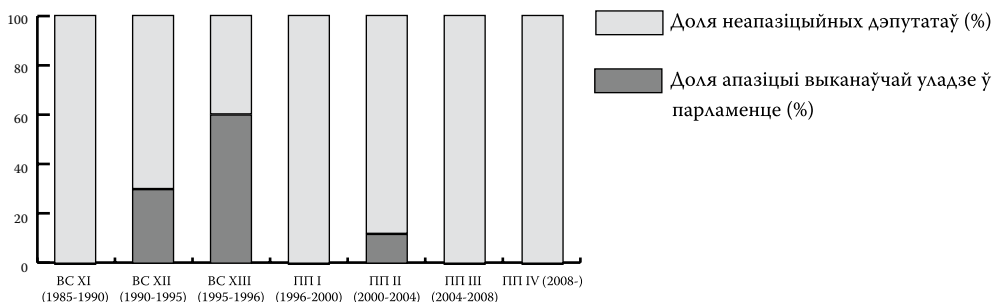
Такім чынам, з 1990 г. адбылася значная эвалюцыя арганізацыі палітычнай дзейнасці дэпутатаў беларускага парламента. Ва ўмовах дэмакратыі меў месца адчувальны ўздым партыйных структураў. Калі дзейнасць ВС XII склікання ніколі і не мела партыйнай асновы, то ў ВС XIII склікання партыі вызначалі развіццё палітычнай сітуацыі. Пасля ўсталявання аўтарытарнага рэжыму хутка аформілася беспартыйная (no-party) сістэма. Колькасць партыяў, прадстаўленых у парламенце, упала з шаснаццаці ў 1995 г. да двух па выніках выбараў 2008 г., а партыйнае прадстаўніцтва – з 53,8 % да 6,4 %. Пры гэтым заняпад краіну не толькі апазіцыйныя партыі, не прадстаўленыя ў парламенце з 1996 г., але і лаяльныя сістэме арганізацыі.

Падобным чынам адбывалася развіццё супольнай дзейнасці дэпу-

татаў у форме парламенцкіх групаў (фракцыяў). Партыйныя фракцыі былі прадстаўленыя толькі ў ВС XII і ВС XIII скліканняў, пасля чаго такая форма арганізацыі дэпутатаў знікла. Іншыя палітычныя фракцыі таксама гралі істотную ролю ў ВС XII склікання, і гэтая роля толькі ўзмацнілася ў ВС XIII склікання, пасля чаго акрэсленыя палітычныя групы зніклі з палітычнай сцэны, хаця ў ПП II склікання групавая актыўнасць дэпутатаў і зазнала пэўны рэнесанс. Аналагічна змянялася прадстаўніцтва апазіцыі (гл. мал. 2). Меў сваю эвалюцыю і інстытут непалітычных дэпутацкіх групаў: яны былі прадстаўленыя ў ВС XII склікання, зніклі ў ВС XIII склікання і зазналі сапраўдны росквіт у ПП II склікання. Але нават гэтая бяспечная форма арганізаванай дзейнасці дэпутатаў хутка згубіла сэнс і знікла ў ПП III і ПП IV скліканняў.

Такім чынам, развіццё абсалютна ўсіх формаў арганізаванай дзейнасці дэпутатаў – ад партыяў да палітычных і нават непалітычных парламенцкіх групаў – сведчыць пра зніжэнне самаарганізацыі дэпутацкага корпусу, праяваў супольнай і арганізаванай дзейнасці. Пра адсутнасць функцыянальнае патрэбы ў групавой дзейнасці сведчыць і малая колькасць законапраектаў, якія ініцыяваў дэпутацкі корпус. З 1997 да 2008 г. доля законаў, ініцыяваных дэпутатамі, складала 0-3,5 % ад агульнай колькасці, рэшта была падрыхтавана прэзідэнтам і ўрадам. Толькі ў 2002 і 2003 гг. гэты паказчык быў вышэйшым 9–11 % (Бажанов и др., 2010: 173).

Малюнак 2. Доля апазіцыі выканаўчай уладзе ў беларускім парламенце, 1990 – 2010 гг.



V. Кар’ера пасля абрання ў парламент

Апошні параметр нашага аналізу – разгляд кар’еры пасля абрання ў якасці дэпутата. Тут мы ўлічваем як прызначэнне на значныя дзяржаўныя пасады падчас выканання дэпутацкіх паўнамоцтваў, так і пасля іх завяршэння. Разгляд дазваляе вызначыць, у якой ступені парламент функцыянуе як прыступка для заняцця іншых высокіх палітычных (дзяржаўных) пасадаў. Існуюць падставы меркаваць, што чым вышэйшыя пасады дэпутаты займаюць пасля (падчас) выканання сваіх парламенцкіх паўнамоцтваў, тым больш палітычна значным і ўплывовым ёсць прадстаўнічы орган. Развіццё парламенту ў Беларусі, як падаецца, не выбіваецца з гэтага правіла. За апошнія дваццаць гадоў парламент значна змяніўся, і яго значэнне ў ланцугах палітычнай мабільнасці і механізмах уваходжання ў эліты зменшылася істотным чынам.

Як было пазначана на пачатку артыкулу, інфармацыя пра далейшую кар’еру дэпутатаў збіралася на аснове электроннай базы нарматыўных актаў НЦПІ, праз якую можна фіксаваць прызначэнні асобаў на дзяржаўныя пасады, а таксама прысутнасць іх у розных камісіях, спісах атрымання ўзнагародаў, сярод асобаў, якія падпісваюць той ці іншы дакумент і г. д.

Вярхоўны Савет XII склікання.

На агульную думку, ва ўмовах распаду камуністычнай сістэмы ВС XII быў важным механізмам рэкрутацыі ў палітычную эліту Беларусі. Парламент зрабіўся фактычна адзіным значным каналам, які дазваляў асобам, не звязаным раней з партыйнымі і бюракратычнымі структурамі, абыйсці наменклатурную сістэму і трапіць на вышэйшыя дзяржаўныя пасады.

У савецкай сістэме існавалі два асноўныя каналы мабільнасці: бюракратычная і партыйная кар’ера, якія былі дастаткова шчыльна звязаныя.

Парламент на пачатку 1990-х фактычна здолеў кампенсаваць, прынамсі часткова, знікненне партыйнага механізму, таму людзі, якія ўвайшлі ў ВС па выніках выбараў 1990 г., атрымалі значныя магчымасці для палітычнай дзейнасці і лабіявання інтарэсаў. Далейшая кар’ера дэпутатаў ВС XII склікання дэманструе ўсю разнастайнасць палітычных траекторыяў – ад маргіналізацыі да самых высокіх дзяржаўных пазіцыяў.

Дэпутатам ВС XII быў старшыня Савету Міністраў Беларусі Вячаслаў Кебіч,¹² найбольш уплывовая палітычная фігура пачатку 1990-х. З дэпутатаў выйшаў прэзідэнт Аляксандр Лукашэнка, пры гэтым статус дэпутата і праца ў парламенце мелі вырашальнае значэнне для ягонай палітычнай будучыні. Акрамя гэтага, парламент зрабіўся месцам камунікацыі, крыніцаю досведу і трыбунаю, якая дазваляла ўвайсці ў публічную палітыку.

З парламенту выйшлі таксама значная частка каманды Лукашэнкі ды іншыя палітыкі (чыноўнікі), якія займалі важныя пасады ў 1990-х гг., а некаторыя захоўваюць значныя палітычныя пазіцыі дагэтуль. Дэпутатамі былі будучыя кіраўнікі *Адміністрацыі прэзідэнта (АП)*, *іх намеснікі, дарадцы прэзідэнта*: Леанід Сініцын (кіраўнік АП), Віктар Шэйман (кіраўнік АП, дзяржаўны сакратар Рады бяспекі, Гене-

ральны пракурор), Пётр Пракаповіч (намеснік кіраўніка АП, першы намеснік прэм’ер-міністра, старшыня праўлення Нацыянальнага банку), Леанід Козік (намеснік кіраўніка АП, намеснік прэм’ер-міністра, старшыня Федэрацыі прафсаюзаў Беларусі), Анатоль Лябедзька і Дзмітрый Булахаў (дарадцы прэзідэнта), Віктар Кучынскі (памочнік прэзідэнта па асаблівых даручэннях, кіраўнік Дэпартаменту па гуманітарнай дапамозе).

Акрамя гэтага, *намеснікі прэм’ер-міністра*: Віктар Ганчар, Уладзімір Гаркун, Васіль Даўгалёў, Іван Бамбіза (таксама міністр па справах Садружнасці, старшыня Беларускага дзяржаўнага канцэрну нафты і хіміі). *Міністры*: Пётр Краўчанка (міністр замежных справаў), Аляксандр Сасноў (міністр працы), Міхаіл Марыніч (міністр знешнеэканамічных сувязяў), Васіль Лявонаў (міністр сельскае гаспадаркі). *Намеснік міністра сельскае гаспадаркі* Аляксандр Кічкайла, *намеснік міністра унутраных справаў* і намеснік старшыні Рады бяспекі Міхаіл Удовікаў. *Старшыні абласных выканаўчых камітэтаў*: Уладзімір Андрэйчанка, Васіль Даўгалёў, Мікалай Дамашкевіч, Аляксандр Якабсон. *Іншыя значныя пасады*: старшыня Канстытуцыйнага суда Валерый Ціхіня, Генеральны пракурор Васіль Шаладонаў, выканаўчы сакратар СНД Іван Каратчэня, амбасадар у Кітаі Вячаслаў Кузняцоў,

¹² Пры гэтым трэба адзначыць, што Кебіч зрабіўся старшынём Савету Міністраў, каалі быў дэпутатам ВС БССР XI склікання (1985–1990), дэпутатам ВС XII склікання яго абралі толькі ў 1991 г.

амбасадар у Нямецчыне Пётр Садоўскі. Пералік можна значна падоўжыць.

Такім чынам, дэпутаты Вярхоўнага Савету занялі дастаткова значныя пасады: не менш як два будучыя кіраўнікі АП, пяць намеснікаў прэм'ер-міністра, міністры, старшыні аблвыканкамаў, старшыня праўлення Нацыянальнага банку, старшыня Канстытуцыйнага суда, Генеральны пракурор, старшыня Камітэту дзяржаўнага кантролю і г.д. Для парламенцкіх дэмакратыяў гэта, тым не менш, не такі значны паказнік, асабліваю ўвагу варта звярнуць на малую колькасць міністраў, якія, відавочна, засталіся ў коле бюракратычнага рэкрутавання.

Дэпутаты захавалі сваё значэнне і ў сістэме контрэліты, прынамсі частка займала(-ае) важныя пазіцыі ў гэтай сферы: Лявон Баршчэўскі, Анатоль Лябедзька, Генадзь Карпенка, Станіслаў Шушкевіч, Зянон Пазьняк, Віктар Ганчар і Алег Трусаў. Нягледзячы на тое, што палітычны поспех гэтых людзей можна інтэрпрэтаваць па-рознаму, і для гэтага могуць быць іншыя, не звязаныя з парламенцкаю дзейнасцю тлумачэнні, варта адзначыць той факт, што дэпутаты зрабілі свой унёсак у дзяржаўную і альтэрнатыўную палітычную сферу.

Вярхоўны Савет XIII склікання. Аналізаваць значнасць Вярхоўнага Савету XIII склікання для займання іншых дзяржаўных пасадаў больш складана, галоўным чынам з прычыны малой працягласці яго дзейнасці (фактычна менш за ад-

зін год), што можа сказаць высновы. Таксама трэба ўлічваць, што 110 дэпутатаў былі ўключаныя ў Палату прадстаўнікоў I склікання, таму дэпутаты ВС XIII склікання не аналізуюцца паводле параметру далейшай кар'еры як самастойная група. Варта толькі адзначыць унёсак дэпутатаў, якія не прызналі вынікаў рэферэндуму 1996 г. і паспрабавалі працягваць працу ў форме паралельнага парламенту, у палітычную контрэліту другой паловы 1990-х і пазнейшага часу.

Палата прадстаўнікоў I склікання. У параўнанні з ВС XII і XIII, ПП I–IV фармаваліся на зусім іншых прынцыпах і, адпаведна, дэманстравалі адрозную мадэль далейшай палітычнай кар'еры. З ПП I склікання толькі для прыкладна трыццаці дэпутатаў зафіксаваны нейкі кар'ерны рух у дзяржаўнай сістэме (не лічачы самой Палаты прадстаўнікоў). Калі параўноўваць з Вярхоўным Саветам XII склікання, то палітычны патэнцыял парламентарыяў значна знізіўся, з іх выходзілі пераважна намеснікі ды кіраўнікі падраздзяленняў выканаўчых структураў.

Самыя высокія зафіксаваныя пасады: намеснік старшыні Савету Міністраў (Анатоль Цюцюноў), намеснік кіраўніка АП (Іван Пашкевіч), дарадца прэзідэнта (Юрый Кулакоўскі);¹³ паступовую кар'еру ў АП з 1997 г. рабіў таксама Мікалай Шаўцоў. Сярод іншых пасадаў: старшыня Гомельскага аблвыканкаму Аляксандр Якабсон,¹⁴ старшыня Дзяржаўнага мытнага камітэту Аляксандр Шпілеўскі, першы наме-

снік міністра спорту і турызму Геннадзь Аляксеенка, намеснік міністра аховы здароўя Віктар Рудэнка, намеснік генеральнага дырэктара «БелАЗ» Анатоль Койда, намеснік начальніка Беларускай чыгункі Сяргей Шпакаў, ваенны пракурор Вячаслаў Любавіцкі, намеснік Генеральнага пракурора Міхаіл Снягір.

Цэлая група людзей атрымала разнастайныя пасады ў амбасадах, што традыцыйна разглядаецца ў Беларусі як форма палітычнай падзякі, але рэдка прыводзіць да далейшага росту: амбасадар у Кыргызстане Аляксандр Козыр, у Расіі – Уладзімір Грыгор’еў, у Іране – Леанід Рачкоў, у Малдове – Васіль Саковіч, у Туркменістане – Юрый Малумаў.

Рэшта – гэта нязначныя пасады ў апарате Савету Міністраў, у сакратарыяце і апарате Палаты прадстаўнікоў, сакратарыяце Парламенцкага сходу Беларусі ды Расіі, дарадца міністра транспарту, намеснік старшыні Цэнтральнае камісіі па выбарах, намеснік старшыні Вышэйшага атэстацыйнага камітэту і г.д.

Палата прадстаўнікоў II склікання. У параўнанні з ВС XII склікання першы склад ПП I значна згубіў як прыступка да высокіх палітычных і адміністрацыйных пасадаў. Але пры гэтым сітуацыя выглядала яшчэ не зусім кепска ў параўнанні з тым, што адбывалася пазней у ПП II склікання. Толькі для чатырнаццаці чалавек фіксуецца да-

лейшы кар’ерны рост за межамі Палаты прадстаўнікоў, а ступень гэтых пасадаў значна зніжаецца. Напэўна, самую высокую пасадаю можна лічыць пост міністра транспарту і камунікацыяў, які заняў Міхаіл Баравы. Сярод іншых міністэрскіх пасадаў можна назваць толькі Роберта Часнойця, які на момант абрання дэпутатам узначальваў аддзел у выканкаме, а пазней зрабіўся намеснікам міністра.

Прагрэс у кар’еры меў таксама Усевалад Янчэўскі (цяпер начальнік упраўлення АП), але ягоны прыклад не паказальны, бо пасля паразы на выбарах у 2004 г., што ў беларускай сістэме можна лічыць адкрытаю праяваю апалы, Янчэўскі меў перапынак у палітычнай кар’еры і пачаў вяртаць пазіцыі толькі пасля выбараў 2006 г. Тут таксама належыць згадаць памочніцу прэзідэнта Марыю Праташчык.

Астатнія пасады можна адназначна адносіць да дробных: старшыні, намеснікі райвыканкамаў (часта пасада, займаная яшчэ да абрання ў Палату прадстаўнікоў), дэкан факультэту БДУ, галоўны рэдактар «Народнай Газеты» (Валерый Логвін), начальнікі аддзелаў у выканаўчых камітэтах. Трэба таксама адзначыць, што ПП II склікання зрабіла свой унёсак у контрэліту, але ў доўгатэрміновай перспектыве былыя дэпутаты значных пазіцыяў не занялі.

¹³ Быў таксама дэпутатам у 2004–2008 гг.

¹⁴ Пры гэтым ёсць усе падставы меркаваць, што вырашальным для кар’ернага росту Якабсона быў статус дэпутата ВС XII і XIII скліканняў, а не ПП I склікання.

Палата прадстаўнікоў III склікання. Палата прадстаўнікоў 2004–2008 гг. цалкам працягнула ранейшую тэндэнцыю. Па нашай базе праходзяць толькі адзінаццаць чалавек, а значныя пасады занялі яшчэ менш асобаў. Найбольш значная група – чацвёрта намеснікаў міністраў: намеснік міністра пры-

тычнай партыі Сяргея Гайдукевіча. Для астатніх дэпутатаў зафіксаваныя дробныя пасады.

Аналіз кар’еры дэпутатаў пасля абрання паказвае, што за апошнія два дзесяцігоддзі тут адбыліся значныя змены – галоўным чынам у бок змяншэння колькасці асобаў, якія атрымалі дзяржаўныя пасады пасля

Табліца 7. Пераход дэпутатаў беларускага парламента на вышэйшыя дзяржаўныя пасады, 1990–2010 гг.

Пасада	ВС XII	ПП I	ПП II	ПП III
Прэзідэнт	+	-	-	-
Кіраўнік АП	+	-	-	-
Намеснік кіраўніка АП	+	+	-	-
Старшыня Савету Міністраў	+	-	-	-
Намеснік старшыні Савету Міністраў	+	+	-	-
Міністр	+	+	+	-
Намеснік міністра	+	+	+	+
Старшыня праўлення Нацыянальнага банку	+	-	-	-
Генеральны пракурор	+	-	-	-
Старшыня Канстытуцыйнага суда	+	-	-	-
Старшыя абласнога выканаўчага камітэту	+	++	-	-
Амбасадар	+	+	-	-

родных рэсурсаў і аховы навакольнага асяроддзя Віталь Кулік, намесніца міністра аховы здароўя Валянціна Качан, намеснік міністра архітэктуры і будаўніцтва Уладзімір Малец, намеснік міністра фінансаў Сяргей Кісялёў. Фактычна, гэты блок дэманструе самыя значныя дасягненні. Пасля кадэнцыі ў парламенце свае пасады таксама захавалі Леанід Козік і Леанід Глухоўскі, але яны занялі свае пасты значна раней за 2004 год. Ніяк не паўплываў на палітычную кар’еру і дэпутацкі статус старшыні Ліберальна-дэмакра-

абрання ці заканчэння паўнамоцтваў.

Таксама назіраецца падзенне ўзроўня значнасці тых пасадаў, для якіх парламент выступае прыступкаю, што адлюстроўваецца ў табл. 7. Калі для дэпутатаў ВС XII наступным кар’ерным крокам магла быць практычна любая дзяржаўная пасада (прэзідэнт, кіраўнік АП, міністр, намеснік прэм’ер-міністра і г.д.), то для ПП I склікання максімумам выступае пасада намесніка прэм’ер-міністра і намесніка кіраўніка АП. Для ПП II і ПП III скліканняў сітуа-

ацыя яшчэ больш паказальная: самыя высокія пасады – міністр і намеснік міністра.

Падсумаванне

Эвалюцыя парламенту Беларусі рэльефна адлюстроўвае палітычную гісторыю і найперш тры асноўныя этапы: распад камуністычнай сістэмы, адносную дэмакратызацыю і фармаванне аўтарытарнага рэжыму. Гэты тэкст быў арыентаваны на разгляд эвалюцыі беларускага парламенту праз змены ў дэпутацкім корпусе, для чаго аналізаваліся тры блокі параметраў: сацыяльна-дэмаграфічныя характарыстыкі, арганізаваная дзейнасць у форме партыяў і фракцыяў, кар’ерныя перспектывы пасля атрымання дэпутацкага мандату.

Прааналізаваныя звесткі дазваляюць прасачыць некаторыя істотныя тэндэнцыі, якія паглыбляюць нашае разуменне палітычнага развіцця найвышэйшых дзяржаў-

ных органаў Беларусі. Разгляд сацыяльна-дэмаграфічных характарыстык можа пацвердзіць, што Палата прадстаўнікоў фармуецца на аснове нефармальнага квотаў, акрамя гэтага пастаянна зніжаецца роля парламенту як органу вертыкальнай палітычнай мабільнасці. Аналіз формаў арганізаванай палітычнай дзейнасці дэпутатаў сведчыць пра заняпад палітычнай актыўнасці ў парламенце. Гэта датычыць не толькі адкрытага адстойвання палітычных інтарэсаў, але і розных формаў лаяльнай і непалітычнай калектыўнай дзейнасці дэпутатаў. Кар’ерныя перспектывы дэпутатаў беларускага парламенту таксама сведчаць пра істотныя змены – з другой паловы 1990-х гг. узровень пасадаў пастаянна зніжаецца. Усё гэта не толькі кажа пра істотнае змяньшэнне палітычнага значэння і ролі ў вертыкальнай мабільнасці, але таксама пазначае больш дакладную міграцыю цэнтраў улады ў беларускай аўтарытарнай сістэме.

Літаратура

1. «История парламентаризма в Беларуси». Национальное собрание Республики Беларусь. Палата прадставітэлей (офіцыйны сайт). URL <http://house.gov.by/index.php/,87,,,,0,0,0.html>.
2. Easton, D. (1997). «The Future of the Postbehavioral Phase in Political Science», in Monroe K.R. Berkley et al. (ed.), *Contemporary Empirical Political Theory*. Berkley, Los Angeles, London: University of California Press: 13–46.
3. Fish, S. (2006). «Stronger legislatures, stronger democracies», *Journal of Democracy*, Vol. 17 (1).
4. Божанов, В. А., Горелик, А.В., Семенова А. Н., Тарасов, С.В. (2010). *Парламентаризм в Беларуси*. Минск: Иппокрена.
5. *Выборы депутатов Палаты прадставітэлей Нацыянальнага схода Рэспублікі Беларусь трэцяга созыва 17 октября 2004 года* (2005). Минск.
6. Дзярновіч, А. (2004). «Замест прадмовы для даведніка “Нонканфармізм у Беларусі: 1953–1985”», у *Нонканфармізм у Беларусі: 1953–1985*. Даведнік Т.1. Минск:

Athenaeum.

7. *Дэпутаты Вярхоўнага савету Беларускай ССР. Адзінаццатае скліканне* (1985). Мінск: «Беларусь».
8. *Дэпутаты Вярхоўнага савету Беларускай ССР. Дзесятае скліканне. Кароткі бібліяграфічны даведнік* (1981). Мінск: «Беларусь».
9. Зеліханаў, А. (2005). «Выбары ў палату прадстаўнікоў 2000 г.», у В. Булгакаў (рэд.), *Найноўшая гісторыя беларускага парламэнтарызма*. Менск: Аналітычны Грудак: 90–104.
10. Івашкевіч, В. (1990). «Заўтра былі выбары». *Свабода*, № 1.
11. Казакевіч, А. (2007). «Тэндэнцыі ў Рэгіянальных элітах Беларусі (па вынікам мясцовых выбараў 1999, 2003, 2007)», *Палітычная сфера*, № 9: 40–63.
12. *Канстытуцыя (асноўны закон) Беларускай Савецкай Сацыялістычнай Рэспублікі* (1978). Мінск: «Беларусь».
13. Красуцкі, АВ. (2006). «Практика деятельности Палаты представителей Национального собрания Республики Беларусь (1996–2004 гг.)», в Бажанов, В. А. (ред.) *Парламентаризм в Республики Беларусь: опыт становления и развития*. Сб. научных статей. Минск: Академия парламентаризма и предпринимательства. Выпуск третий; 74–85.
14. Криштапович, Л., Козляков, В. (2010). «Митрофанушки парламентаризма», *Беларуская думка*, № 10: 106–111
15. *Кто есть кто в Беларуси* (1999а). В. Ф. Голубев, А. И. Киже, А. А. Смольский, В. А. Тригубович, Г. А. Ахметова, В. А. Чуйко (сост.). Москва: Книжный дом «Университет».
16. *Кто есть кто в Беларуси* (2001). В.Ф. Голубев, А.А. Смольский, В.А. Тригубович, А. И.Федута, В. А. Чуйко. (сост.). Минск: ООО «Мэджик Бук».
17. *Кто есть кто в Республике Беларусь* (1999b). В.В. Федосов и др. (ред.). Минск: Завигар.
18. *Народныя дэпутаты Рэспублікі Беларусь: Дванаццатае скліканне* (1992). Мінск: «Беларусь».
19. Натчык, П. (2005а). «Выбары Вярхоўнай Рады БССР у 1990 г.», у В. Булгакаў (рэд.), *Найноўшая гісторыя беларускага парламэнтарызму*. Менск: Аналітычны Грудак: 17–37.
20. Натчык, П. (2005b). «Выбары Вярхоўнай Рады Рэспублікі Беларусі і першы Лукашэнкаў рэфэрэндум у 1995 г.», у В. Булгакаў (рэд.), *Найноўшая гісторыя беларускага парламэнтарызму*. Менск: Аналітычны Грудак: 38–69.
21. *Палата прадставіцелей Национального собрания Республики Беларусь, 1996–2006* (2006). Фотоальбом. Сост. В.В. Ермалович. Минск: БЕЛТА.
22. *Парламент – Нацыянальны сход Рэспублікі Беларусь* (1997). А.А. Малафееў, П.У. Шыпук (рэд.). Мінск: Фонд падтрымкі парламентарыяў.
23. *Парламент – Нацыянальны сход Рэспублікі Беларусь другога склікання* (2003). М.В. Куцко (кіраўн.), С.В. Савіцкая, М.С. Баброўка ды інш. (рэд.). Мінск
24. Тележников, В.И., Тихомиров, А.В., Шаврук, И.В., Евменова, Т.Л. (1998). *Представительная демократия в Беларуси. Международные парламентские организации*. Минск: «Рай».
25. Урбан, М. (2010). *Беларуская савецкая эліта (1966–1986): алгебра ўлады*. Вільня: ЕГУ.
26. Шпак, А. (1990). «Пост фактум Post Factum». *Белорусская трибуна*, № 4 (20).